



ПОСТАНОВЛЕНИЕ

АДМИНИСТРАЦИЯ ЛОЗНОВСКОГО СЕЛЬСКОГО ПОСЕЛЕНИЯ МУНИЦИПАЛЬНОГО РАЙОНА «ЧЕРНЯНСКИЙ РАЙОН» БЕЛГОРОДСКОЙ ОБЛАСТИ

« 17 » декабря 2018 года

№ 56

«Об утверждении Административного регламента исполнения муниципальной услуги «Предоставление водных объектов, находящихся в муниципальной собственности Лозновского сельского поселения, в пользование на основании договора водопользования или решения о предоставлении водного объекта в пользование»

В соответствии с Федеральным законом от 27.07.2010 г. № 210-ФЗ «Об организации предоставления государственных и муниципальных услуг», Водным кодексом Российской Федерации администрация Лозновского сельского поселения постановляет:

1. Утвердить Административный регламент исполнения муниципальной услуги «Предоставление водных объектов, находящихся в муниципальной собственности Лозновского сельского поселения, в пользование на основании договора водопользования или решения о предоставлении водного объекта в пользование».

2. Разместить данное постановление на официальном сайте администрации (<http://loznoe31.ru>) в информационно-телекоммуникационной сети «Интернет».

3. Контроль за исполнением постановления возложить на главу администрации Лозновского сельского поселения Оденчук Н.С.

**Глава администрации
Лозновского сельского поселения**

Н.С.Оденчук

Утвержден:
постановлением администрации
Лозновского сельского поселения
от «17» декабря 2018г. № 56

АДМИНИСТРАТИВНЫЙ РЕГЛАМЕНТ
предоставления муниципальной услуги «Предоставление водных объектов,
находящихся в муниципальной собственности Лозновского сельского поселения
в пользование на основании договора водопользования
или решения о предоставлении водного объекта в пользование»

1. Общие положения

1.1. Административный регламент предоставления муниципальной услуги «Предоставление водных объектов, находящихся в муниципальной собственности Лозновского сельского поселения, в пользование на основании договора водопользования или решения о предоставлении водного объекта в пользование» (далее - регламент), разработан в целях повышения качества и доступности предоставления муниципальной услуги, устанавливает стандарты предоставления муниципальной услуги, состав, последовательность и сроки выполнения административных процедур (действий), требования к порядку их выполнения, формы контроля за исполнением Регламента, досудебный (внесудебный) порядок обжалования решений и действий (бездействий) должностных лиц.

1.2. Круг заявителей.

1.2.1. Заявителями на получение муниципальной услуги являются:

- физические лица;
- индивидуальные предприниматели;
- юридические лица.

1.3. Требования к порядку информирования о предоставлении муниципальной услуги.

1.3.1. Место нахождения Уполномоченного органа и его почтовый адрес:

_____.
Контактные телефоны: _____.

Адрес электронной почты: _____

Официальный сайт в сети «Интернет»: _____.

Портал государственных и муниципальных услуг: www.gosuslugi31.ru.

График (режим) работы: _____.

1.3.2. Информацию о порядке предоставления муниципальной услуги можно получить:

- при устном обращении в Уполномоченный орган с использованием средств телефонной связи в форме индивидуального устного консультирования;
- при письменном обращении в Уполномоченный орган с использованием средств почтовой, факсимильной связи, электронной почты в форме индивидуального письменного консультирования;
- при личном обращении заинтересованного лица в Уполномоченный орган в часы приема в форме индивидуального устного консультирования;
- в сети Интернет на официальном сайте администрации Лозновского сельского поселения (<http://loznoe31.ru>) и на Портале государственных и муниципальных услуг Белгородской области (<http://gosuslugi31.ru>), а также на информационных стендах администрации Лозновского сельского поселения.

1.3.3. При устном обращении заинтересованного лица в Уполномоченный орган с использованием телефонной связи специалист Уполномоченного органа при ответе по телефону подробно и в вежливой (корректной) форме информирует обратившегося по

интересующим его вопросам, касающимся порядка и правил предоставления муниципальной услуги. Ответ на телефонный звонок должен начинаться с информации о наименовании Уполномоченного органа, в который обратилось заинтересованное лицо, фамилии, имени, отчестве и должности сотрудника, принявшего телефонный звонок.

Продолжительность информирования каждого заявителя составляет не более 10 минут.

В случае если в обращении заявителя содержатся вопросы, не входящие в компетенцию специалиста, при личном обращении заявителю дается разъяснение, куда и в каком порядке ему следует обратиться; при обращении заявителя по телефону специалист должен переадресовать (перевести) телефонный звонок на другого специалиста или сообщить заявителю номер телефона, по которому можно получить необходимую информацию.

1.3.4. При обращении заявителя за информированием по вопросам предоставления муниципальной услуги в письменной или электронной форме информирование осуществляется путем направления письменного ответа на обращение заинтересованному лицу в течение 30 дней со дня поступления письменного обращения почтовым отправлением, электронной почтой или факсом в зависимости от способа доставки, указанного в письменном обращении заинтересованного лица.

Информация предоставляется в простой, четкой форме с указанием фамилии, имени, отчества и номера телефона непосредственного исполнителя.

1.3.5. При личном обращении заинтересованного лица в Уполномоченный орган индивидуальное устное консультирование осуществляется в пределах 15 минут.

Время ожидания в очереди для получения консультации не должно превышать 15 минут.

1.3.6. В любое время с момента подачи заявления о предоставлении муниципальной услуги заявитель может обратиться по телефонам Уполномоченного органа, или лично к сотруднику Уполномоченного органа, ответственному за предоставление муниципальной услуги, для получения информации о ходе предоставления муниципальной услуги, в том числе о ходе осуществления и сроках завершения отдельных административных процедур (действий), предусмотренных настоящим административным регламентом.

Предоставление заявителю информации о ходе предоставления муниципальной услуги осуществляется в порядке, установленном пунктами 1.3.3., 1.3.5. настоящего административного регламента для индивидуального устного консультирования по вопросам порядка предоставления муниципальной услуги.

1.3.7. На официальном сайте в сети Интернет, Портале государственных и муниципальных услуг Белгородской области, информационных стендах в местах предоставления муниципальной услуги размещается следующая информация:

- сведения о местонахождении, графике работы администрации Лозновского сельского поселения, контактных телефонах Уполномоченного органа, обеспечивающего предоставление муниципальной услуги, адресе официального сайта администрации Лозновского сельского поселения, адресе электронной почты администрации Лозновского сельского поселения и Уполномоченного органа;

- извлечения из нормативных правовых актов, регламентирующих деятельность по предоставлению муниципальной услуги;

- перечень документов, необходимых для получения муниципальной услуги;

- порядок предоставления муниципальной услуги;

- перечень оснований для отказа в предоставлении муниципальной услуги;

- порядок обжалования решений и действий (бездействия), органа, предоставляющего муниципальную услугу, его должностного лица, либо муниципального служащего;

- текст настоящего административного регламента с приложениями.

Информация, размещенная на официальном сайте администрации Лозновского сельского поселения и Портале государственных и муниципальных услуг Белгородской области, круглосуточно доступна пользователям для ознакомления без взимания платы и иных ограничений.

2. Стандарт предоставления муниципальной услуги

2.1. Наименование муниципальной услуги: «Предоставление водных объектов, находящихся в муниципальной собственности Лозновского сельского поселения, в пользование на основании договора водопользования или решения о предоставлении водного объекта в пользование».

2.2. Муниципальная услуга предоставляется администрацией Лозновского сельского поселения (далее - Уполномоченный орган).

2.3. В предоставлении муниципальной услуги принимают участие органы и организации, представляющие Уполномоченному органу в порядке межведомственного взаимодействия сведения и документы, необходимые для предоставления муниципальной услуги:

- Межрайонная инспекция Федеральной налоговой службы № 6 по Белгородской области;
- Управление Федеральной службы государственной регистрации, кадастра и картографии по Белгородской области;
- Управление Федеральной службы по надзору в сфере защиты прав потребителей и благополучия человека по Белгородской области;
- органы государственной власти и организации, уполномоченные на проведение государственной экспертизы.

Запрещается требовать от заявителя осуществление действий, в том числе согласований, необходимых для получения муниципальной услуги и связанных с обращением в иные отраслевые органы управления администрации Лозновского сельского поселения, государственные органы.

2.4. Результат предоставления муниципальной услуги.

2.4.1. Конечными результатами предоставления муниципальной услуги являются решение о предоставлении водного объекта в пользование или договор водопользования либо мотивированный отказ в предоставлении водного объекта для заявленной цели.

2.5. Сроки предоставления муниципальной услуги.

2.5.1. Должностное лицо Уполномоченного органа рассматривает представленные заявителем заявление (приложения № 2 к настоящему регламенту) и документы на предмет их соответствия требованиям водного и природоохранного законодательства, определяет условия использования водного объекта, рассматривает и оценивает возможность использования водного объекта для заявленной цели, принимает решение о выдаче договора водопользования или решения либо направляет заявителю мотивированный отказ в срок не более 30 дней с момента поступления заявления и пакета документов согласно постановлению Правительства Российской Федерации от 30.12.2006г. № 844 - для решения и в срок не более 60 дней с момента поступления заявления и пакета документов согласно постановления Правительства Российской Федерации от 12.03.2008г. № 165 - для договора водопользования.

2.5. Правовые основания предоставления муниципальной услуги.

2.5.1. Предоставление муниципальной услуги осуществляется в соответствии с:

- Водным кодексом Российской Федерации от 03.06.2006 г. № 74-ФЗ (Собрание законодательства, 2006, № 23, ст. 2381);
- Постановлением Правительства Российской Федерации от 30.12.2006 г. № 844 «О порядке подготовки и принятия решения о предоставлении водного объекта в пользование» (Собрание законодательства Российской Федерации, 2007, № 1 (ч. 2), ст. 295);
- Постановлением Правительства Российской Федерации от 12.03.2008 г. № 165 «О подготовке и заключении договора водопользования» (Собрание законодательства Российской Федерации, 2008, № 11 (ч. I), ст. 1033);
- Приказом Министерства природных ресурсов Российской Федерации от 14.03.2007г. № 56 «Об утверждении типовой формы решения о предоставлении водного объекта в пользование» (Бюллетень нормативных актов федеральных органов исполнительной власти,

2007, № 22);

- Приказом Министерства природных ресурсов Российской Федерации от 23.04.2008 года № 102 «Об утверждении формы заявления о предоставлении водного объекта в пользование» (зарегистрирован Минюстом России от 19.05.2008г. № 11700; Бюллетень нормативных актов федеральных органов исполнительной власти, 2008, № 22).

2.6. Перечень документов, необходимых для предоставления муниципальной услуги.

2.6.1. Перечень документов, необходимых для предоставления в пользование водного объекта на основании договора водопользования.

2.6.1.1. Лица, заинтересованные в получении водного объекта в пользование, для:

а) забора (изъятия) водных ресурсов из поверхностных водных объектов;
 б) использования акватории водных объектов, в том числе для рекреационных целей;
 в) использования водных объектов без забора (изъятия) водных ресурсов для производства электрической энергии,
 обращаются в Уполномоченный орган с заявлением о предоставлении водного объекта в пользование.

Подписанное заявителем заявление заполняется от руки или машинописным способом.

Электронные документы, подписанные электронной подписью и поданные заявителем, признаются равнозначными документам, подписанным собственноручной подписью и представленным на бумажном носителе.

В заявлении указываются:

а) сведения о заявителе:
 полное и сокращенное наименование, организационно-правовая форма, место нахождения, банковские реквизиты - для юридического лица;
 фамилия, имя, отчество, место жительства, данные документа, удостоверяющего личность, - для физического лица и индивидуального предпринимателя;
 б) наименование и место расположения водного объекта;
 в) обоснование цели, видов и срока водопользования.

К заявлению прилагаются следующие документы и материалы:

а) копии учредительных документов - для юридического лица, копия документа, удостоверяющего личность, - для физического лица;
 б) документ, подтверждающий полномочия лица на осуществление действий от имени заявителя, при необходимости;
 в) материалы, содержащие сведения о планируемых заявителем водохозяйственных мероприятиях, мероприятиях по охране водного объекта и сохранению водных биологических ресурсов и среды их обитания, а также о предполагаемом размере и источниках средств, необходимых для их реализации;
 г) материалы, содержащие сведения о возможности ведения в установленном порядке регулярных наблюдений за водными объектами и их водоохранными зонами при осуществлении водопользования;
 д) материалы, отображающие в графической форме водный объект, указанный в заявлении, размещение средств и объектов водопользования, а также пояснительная записка к этим материалам.

2.6.1.2. Для рассмотрения заявления и прилагаемых к нему документов и материалов, Уполномоченный орган в течение 2 рабочих дней со дня представления заявителем заявления и прилагаемых к нему документов и материалов запрашивает в том числе с использованием единой системы межведомственного электронного взаимодействия:

а) в Межрайонной инспекции Федеральной налоговой службы № 6 по Белгородской области:

сведения из Единого государственного реестра юридических лиц - в отношении юридических лиц;

сведения из Единого государственного реестра индивидуальных предпринимателей - в

отношении индивидуальных предпринимателей;

б) в Управлении Федеральной службы по надзору в сфере защиты прав потребителей и благополучия человека по Белгородской области - сведения о санитарно-эпидемиологическом заключении, если забор (изъятие) водных ресурсов осуществляется из поверхностных водных объектов для целей питьевого и хозяйственно-бытового водоснабжения.

Заявитель вправе по собственной инициативе представить документы, подтверждающие сведения, указанные в пункте 2.6.1.1. настоящего Регламента.

2.6.1.3. При подаче заявления для забора (изъятия) водных ресурсов из поверхностных водных объектов кроме документов и материалов, указанных в пункте 2.6.1.1. настоящего Регламента, прилагаются материалы, содержащие:

а) расчет и обоснование заявленного объема забора (изъятия) водных ресурсов из водного объекта за платежный период и размера платы за пользование водным объектом для забора (изъятия) водных ресурсов, включая объем их забора (изъятия) для передачи абонентам;

б) сведения о наличии контрольно-измерительной аппаратуры для учета объема и качества забираемых (изымаемых) из водного объекта водных ресурсов, в том числе передаваемых абонентам водных ресурсов, о проведении регулярных наблюдений за водными объектами и их водоохранными зонами, а также сведения об обеспечении такого учета и таких регулярных наблюдений;

в) сведения о технических параметрах водозаборных сооружений (тип и производительность водозаборных сооружений, наличие устройств по предотвращению попадания рыб и других водных биологических ресурсов в эти сооружения, способ отбора водных ресурсов).

Место забора (изъятия) водных ресурсов и размещение водозаборных сооружений обозначаются в графической форме в материалах, прилагаемых к заявлению, подаваемому в соответствии с пунктом 2.6.4. настоящего Регламента.

2.6.1.4. При подаче заявления для использования акватории водного объекта, в том числе для рекреационных целей, кроме документов и материалов, указанных в пункте 2.6.1.1. настоящего Регламента, прилагаются материалы, содержащие сведения о планируемом использовании акватории водного объекта и применяемых при этом технических средствах, площади акватории водного объекта, намечаемой к использованию, а также расчет размера платы за использование водного объекта для указанной цели.

Место расположения предоставляемой в пользование акватории водного объекта и ее границы обозначаются в графической форме в материалах, прилагаемых к заявлению, подаваемому в соответствии с пунктом 2.6.5. настоящего Регламента.

2.6.1.5. При подаче заявления для использования водного объекта без забора (изъятия) водных ресурсов с целью производства электрической энергии кроме документов и материалов, указанных в пункте 2.6.1.1. настоящего Регламента, прилагаются материалы, содержащие:

а) сведения об установленной мощности гидроэнергетического объекта;

б) состав и краткое описание гидротехнических сооружений гидроэнергетического объекта (плотин, водосбросов, водозаборных, водовыпускных и других гидротехнических сооружений), а также рыбозащитных и рыбопропускных сооружений;

в) сведения о наличии контрольно-измерительной аппаратуры для учета количества производимой электроэнергии, регулярных наблюдений за состоянием и режимами водохранилища, водного объекта ниже гидроузла на примыкающем к нему участке (в верхнем и нижнем бьефах) и их водоохранных зон, а также сведения об обеспечении такого учета и таких регулярных наблюдений;

г) расчет количества производимой электроэнергии за платежный период и размера платы за пользование водным объектом для целей производства электрической энергии.

Место размещения гидротехнических сооружений, относящихся к

гидроэнергетическому объекту, обозначается в графической форме в материалах, прилагаемых к заявлению с целью, указанной в пункте 2.6.1.1. настоящего Регламента.

2.6.2. Перечень документов, необходимых для предоставления в пользование водного объекта на основании решения о предоставлении водного объекта в пользование.

2.6.2.1. Лица, заинтересованные в получении водного объекта в пользование, для:

- а) обеспечения обороны страны и безопасности государства;
 - б) сброса сточных и (или) дренажных вод;
 - в) строительства причалов, судоподъемных и судоремонтных сооружений;
 - г) создания стационарных и (или) плавучих платформ, искусственных островов на землях, покрытых поверхностными водами;
 - д) строительства гидротехнических сооружений, мостов, а также подводных и подземных переходов, трубопроводов, подводных линий связи, других линейных объектов, если такое строительство связано с изменением дна и берегов водных объектов;
 - е) разведки и добычи полезных ископаемых;
 - ж) проведения дноуглубительных, взрывных, буровых и других работ, связанных с изменением дна и берегов водных объектов;
 - з) подъема затонувших судов;
 - и) сплава древесины в плотках и с применением кошелей;
 - к) забора (изъятия) водных ресурсов для орошения земель сельскохозяйственного назначения (в том числе лугов и пастбищ);
 - л) организованного отдыха детей, а также организованного отдыха ветеранов, граждан пожилого возраста, инвалидов,
- обращаются в отдел водных ресурсов по Белгородской области Донского бассейнового водного управления Федерального агентства водных ресурсов с запросом о предоставлении сведений о водном объекте, содержащихся в государственном водном реестре.

2.6.2.2. На основании сведений о водном объекте, содержащихся в государственном водном реестре, заявитель обращается с заявлением о предоставлении водного объекта в пользование в Уполномоченный орган.

Подписанное заявителем заявление заполняется от руки или машинописным способом.

Электронные документы, подписанные электронной подписью поданные заявителем, признаются равнозначными документам, подписанным собственноручной подписью и представленным на бумажном носителе.

В целях предоставления водного объекта в пользование для обеспечения обороны страны и безопасности государства заявитель обращается с заявлением в отдел водных ресурсов по Белгородской области Донского бассейнового водного управления Федерального агентства водных ресурсов.

В заявлении указывается:

- а) сведения о заявителе:
полное и сокращенное наименование и организационно-правовая форма, место нахождения, банковские реквизиты - для юридического лица;
фамилия, имя, отчество, место жительства, данные документа, удостоверяющего личность, - для физического лица и индивидуального предпринимателя;
- б) наименование и место расположения водного объекта;
- в) обоснование вида, цели и срока водопользования.

К заявлению прилагаются следующие документы и материалы:

- а) копии учредительных документов - для юридического лица;
копия документа, удостоверяющего личность, - для физического лица;
- б) документ, подтверждающий полномочия лица на осуществление действий от имени заявителя, - при необходимости;
- в) информация о намечаемых заявителем водохозяйственных мероприятиях и мероприятиях по охране водного объекта с указанием размера и источников средств,

необходимых для их реализации;

г) копия правоустанавливающего документа на земельный участок, право на который не зарегистрировано в Едином государственном реестре прав на недвижимое имущество и сделок с ним (в случае использования водного объекта для строительства причалов);

д) сведения о наличии контрольно-измерительной аппаратуры для контроля качества воды в водном объекте;

е) материалы в графической форме с отображением водного объекта, указанного в заявлении о предоставлении водного объекта в пользование, и размещения средств и объектов водопользования, а также пояснительная записка к ним.

2.6.2.3. Для рассмотрения заявления и прилагаемых к нему документов и материалов, Уполномоченный орган в течение 2 рабочих дней со дня представления заявителем заявления и прилагаемых к нему документов и материалов запрашивает в том числе с использованием единой системы межведомственного электронного взаимодействия:

а) в Межрайонной инспекции Федеральной налоговой службы № 6 по Белгородской области:

сведения из Единого государственного реестра юридических лиц - в отношении юридических лиц;

сведения из Единого государственного реестра индивидуальных предпринимателей - в отношении индивидуальных предпринимателей;

б) в органах государственной власти и организациях, уполномоченных на проведение государственной экспертизы – сведения о наличии положительного заключения государственной экспертизы и об акте о его утверждении;

в) в Управлении Федеральной службы государственной регистрации, кадастра и картографии по Белгородской области – сведения из Единого государственного реестра прав на недвижимое имущество и сделок с ним о правах на земельный участок (в случае использования водного объекта для строительства причалов).

Заявитель вправе по собственной инициативе представить документы, подтверждающие сведения, указанные в пункте 2.6.1.2. настоящего Регламента.

2.6.2.4. К заявлению о предоставлении в пользование водного объекта для сброса сточных и (или) дренажных вод кроме документов, указанных в пункте 2.6.1.2. настоящего Регламента, прилагаются:

- расчет и обоснование заявленного объема сброса сточных и (или) дренажных вод и показателей их качества;

- квартальный график сброса сточных вод;

- сведения о наличии контрольно-измерительной аппаратуры для учета объемов и контроля (наблюдения) качества сбрасываемых сточных и (или) дренажных вод.

Место предполагаемого сброса сточных и (или) дренажных вод обозначается в графических материалах, прилагаемых к заявлению.

2.6.2.5. К заявлению о предоставлении в пользование водного объекта в случаях, предусмотренных подпунктами «в» - «д» пункта 2.6.2.1. настоящего Регламента, кроме документов, указанных в пункте 2.6.2.2. настоящего Регламента, прилагаются сведения о технических параметрах указанных в этих подпунктах сооружений (площадь и границы используемой для их строительства акватории водного объекта с учетом размеров охранных зон этих сооружений, длина, ширина и высота сооружений, глубина прокладки подводных коммуникаций и конструктивные особенности, связанные с обеспечением их безопасности), копия документа об утверждении проектно-сметной документации, в которой отражены указанные технические параметры.

К заявлению о предоставлении в пользование водного объекта для разведки и добычи полезных ископаемых кроме документов, указанных в 2.6.2.2. настоящего Регламента, прилагается лицензия на пользование недрами.

2.6.2.6. К заявлению о предоставлении в пользование водного объекта для забора (изъятия) водных ресурсов для орошения земель сельскохозяйственного назначения (в том

числе лугов и пастбищ) кроме документов, указанных в пункте 2.6.2.2. настоящего регламента, прилагаются:

а) расчет и обоснование заявленного объема забора (изъятия) водных ресурсов из водного объекта;

б) сведения о наличии контрольно-измерительной аппаратуры для учета объема водных ресурсов, забираемых (изымаемых) из водного объекта;

в) сведения о технических параметрах водозаборных сооружений и мерах по предотвращению попадания рыб и других водных биологических ресурсов в эти сооружения или копия документа об утверждении проектно-сметной документации с указанием таких сведений для намечаемых к строительству водозаборных сооружений.

Копии документов, предусмотренных пунктами 2.6.2.2 и 2.6.2.5. настоящего Регламента, представляются с предъявлением оригинала, если копии не засвидетельствованы в нотариальном порядке.

Копии документов заверяются работником Уполномоченного органа, осуществляющим их прием, путем внесения записи об их соответствии оригиналам с указанием даты, должности, фамилии, инициалов лица, сделавшего запись.

2.7. Заявление о предоставлении водного объекта в пользование и прилагаемые к нему документы представляются заявителем в Уполномоченный орган непосредственно или направляются по почте ценным письмом с уведомлением о вручении и с описью вложения.

2.8. Документы могут быть направлены в Уполномоченный орган в форме электронного документа с использованием портала государственных и муниципальных услуг. В этом случае документы подписываются электронной подписью уполномоченного лица в соответствии с законодательством Российской Федерации.

Заявление, которое подается в форме электронного документа, подписывается тем видом электронной подписи, использование которой допускается при обращении за получением муниципальной функции законодательством Российской Федерации.

В заявлении заявитель может указать просьбу о направлении ему информации по вопросу исполнения муниципальной функции в электронной форме или по почте.

2.9. Представление не в полном объеме документов является основанием для отказа в рассмотрении вопроса о предоставлении водного объекта в пользование.

2.10. В случае если документы представлены с использованием информационной системы, отказ в рассмотрении вопроса о предоставлении водного объекта в пользование направляется заявителю с использованием указанной системы.

2.11. Требовать от заявителя представления документов, не предусмотренных настоящими Правилами, не допускается.

2.12. Основания для приостановления предоставления муниципальной услуги отсутствуют.

2.13. Перечень оснований для отказа в предоставлении муниципальной услуги.

2.13.1. Основаниями для отказа в предоставлении муниципальной услуги являются:

- непредставление копий документов, заверенных в нотариальном порядке, и копий документов, заверенных заявителем, с предъявлением оригиналов данных документов для сверки;

- отсутствие положительного заключения государственной экспертизы в случаях, предусмотренных законодательством Российской Федерации;

- непредставление пакета документов либо нарушение требований к оформлению документов и отказ заявителя от устранения нарушений;

- обособленное пользование водным объектом другим водопользователем;

- невозможность использования водного объекта под заявленные цели.

В случае отказа в предоставлении водного объекта в пользование заявителю направляется мотивированный отказ в письменном виде.

2.14. Требования к платности муниципальной услуги.

2.14.1. Муниципальная услуга предоставляется бесплатно.

2.15. Требования к помещениям, в которых предоставляется муниципальная услуга, к залу ожидания, местам для заполнения запросов о предоставлении муниципальной услуги, размещению визуальной, текстовой и мультимедийной информации о предоставлении государственной услуги.

2.15.1. Помещение для предоставления муниципальной услуги должно соответствовать требованиям противопожарных, санитарно-эпидемиологических правил и нормативов, быть оборудовано системой кондиционирования воздуха, иметь при входе информационную табличку с указанием наименования Уполномоченного органа.

Рабочие места должностных лиц, предоставляющих муниципальную услугу, оборудуются телефоном, компьютером с возможностью доступа к информационно - справочным системам, печатающим устройством, позволяющим своевременно и в полном объеме исполнять муниципальную услугу.

В помещении для предоставления муниципальной услуги должна быть обеспечена возможность предоставления заявителям мест для заполнения документов с предоставлением писчей бумаги и канцелярских принадлежностей в количестве, достаточном для оформления заявления (ходатайства).

2.15.2. Визуальная, текстовая и мультимедийная информация о порядке предоставления муниципальной услуги размещается на официальном сайте администрации Лозновского сельского поселения, информационных стендах, а также Портале государственных и муниципальных услуг Белгородской области.

2.16. Показатели доступности и качества муниципальной услуги:

- отсутствие поданных в установленном порядке жалоб на решения, действия (бездействие), принятые и (или) осуществляемые при предоставлении муниципальной услуги;

- соблюдение срока выдачи результата предоставления муниципальной услуги;
- соблюдение сроков ожидания в очереди при подаче и получении документов;
- удовлетворенность заявителей доступностью и качеством муниципальной услуги;
- размещение информации о порядке оказания муниципальной услуги на официальном сайте в сети Интернет;
- предоставление муниципальной услуги на безвозмездной основе для заявителей.

3. Состав, последовательность и сроки выполнения административных процедур, требования к порядку их выполнения, в том числе особенности выполнения административных процедур в электронной форме

3.1. Последовательность действий при предоставлении муниципальной услуги:

- прием документов;
- рассмотрение, экспертиза документов и принятие решения по ним;
- подготовка проекта решения или договора водопользования, его подписание;
- выдача документов.

Блок-схема последовательности действий представлена в приложении № 1 к настоящему Регламенту.

3.1.1. Последовательность действий при предоставлении в пользование водного объекта на основании договора водопользования.

3.1.1.1. Основанием для начала исполнения административной процедуры по получению договора водопользования является поступление пакета документов в Уполномоченный орган.

При поступлении документов Уполномоченный орган выдает заявителю расписку с указанием их перечня и даты поступления.

При представлении документов в Уполномоченный орган непосредственно заявителем расписка выдается заявителю в день получения указанных документов.

При поступлении в Уполномоченный орган документов, направленных по почте, расписка высылается в течение рабочего дня, следующего за днем поступления документов,

по указанному заявителем почтовому адресу с уведомлением о вручении.

При поступлении в Уполномоченный орган документов, направленных с использованием информационной системы, расписка высылается заявителю в течение рабочего дня, следующего за днем поступления документов, с использованием указанной системы.

3.1.1.2. Представление документов не в полном объеме является основанием для отказа в рассмотрении вопроса о предоставлении водного объекта в пользование и возврата заявителю представленных документов.

3.1.1.3. Учет и хранение представленных заявителем документов осуществляются Уполномоченным органом.

3.1.1.4. Уполномоченный орган в срок, не превышающий 60 дней с даты поступления документов:

а) рассматривает представленные заявителем документы на предмет соответствия их требованиям, установленным законодательством Российской Федерации и настоящим Регламентом, оценивает их полноту и достоверность, а также проверяет расчеты параметров водопользования и размера платы за пользование водным объектом;

б) определяет условия использования водного объекта по согласованию с:

- Управлением Федеральной службы по надзору в сфере защиты прав потребителей и благополучия человека по Белгородской области - в случае использования водного объекта для забора (изъятия) водных ресурсов из поверхностных водных объектов;

- Федеральным агентством по рыболовству - в случае использования водного объекта рыбохозяйственного значения;

- Федеральным агентством морского и речного транспорта - в случае использования водного объекта в акватории морского и речного порта, а также в пределах внутренних водных путей Российской Федерации;

в) при признании возможным использования водного объекта:

- в соответствии с пунктами 2.6.1.3. и 2.6.1.5. настоящего Регламента - оформляет в 2 экземплярах договор водопользования и после подписания указанного договора уполномоченным должностным лицом представляет его заявителю на подпись непосредственно или направляет письмом с уведомлением о вручении;

- в соответствии с пунктом 2.6.1.4. настоящего Регламента - размещает на официальном сайте администрации Лозновского сельского поселения в сети Интернет или публикует в районной газете «Приосколье» сообщение о приеме документов от других претендентов на предоставление в пользование акватории водного объекта, указанной заявителем в представленных им документах, а также о заявленной цели ее использования, месте расположения, наименовании водного объекта и его характеристиках. Данная информация является общедоступной;

г) при признании невозможным использования водного объекта для заявленной цели направляет заявителю мотивированный отказ в предоставлении водного объекта для заявленной цели.

При поступлении в Уполномоченный орган документов, направленных с использованием информационной системы, мотивированный отказ высылается заявителю с использованием указанной системы.

3.1.1.5. После рассмотрения документов о предоставлении в пользование акватории водного объекта при положительной оценке возможности ее использования для заявленной цели документы от иных претендентов на предоставление этой акватории водного объекта для указанной цели могут быть представлены в 30-дневный срок с даты размещения на официальном сайте в сети Интернет или опубликования в районной газете «Приосколье» сообщения о приеме документов от иных претендентов.

Поступившие в течение этого срока документы рассматриваются в порядке, установленном настоящим регламентом.

В случае если имеется несколько претендентов на право заключения договора

водопользования для предоставления в пользование акватории водного объекта, он подготавливается к заключению в порядке, установленном Правилами подготовки и заключения договора водопользования, право на заключение которого приобретает на аукционе, утвержденными постановлением Правительства Российской Федерации от 14 апреля 2007 г. № 230.

Если документы от других претендентов не поступили, Уполномоченный орган в течение 5 дней с даты окончания срока подачи документов оформляет договор водопользования с заявителем в соответствии с настоящим Регламентом.

3.1.1.6. Отказ в предоставлении водного объекта в пользование направляется заявителю в следующих случаях:

а) документы представлены с нарушением требований, установленных настоящим Регламентом;

б) получен отказ органов, указанных в подпункте «б» пункта 3.1.1.4. настоящего Регламента, в согласовании условий водопользования;

в) право пользования частью водного объекта, указанной в заявлении, предоставлено другому лицу, либо водный объект, указанный в заявлении, предоставлен в обособленное водопользование;

г) использование водного объекта в заявленных целях запрещено или ограничено в соответствии с законодательством Российской Федерации.

3.1.1.7. Подготовка договора водопользования и формирование его условий осуществляются с учетом особенностей предоставляемого в пользование водного объекта, его режима, ограничений и запретов, установленных в отношении использования водного объекта, в случаях, предусмотренных законодательством Российской Федерации и законодательством субъекта Российской Федерации, а также с учетом схем комплексного использования и охраны водных объектов и документов территориального планирования, представленных заявителем предложений по условиям договора водопользования и в соответствии с требованиями настоящего Регламента.

3.1.1.8. Размер платы за пользование водным объектом определяется на основании отчета об оценке рыночной стоимости.

3.1.1.9. К договору водопользования прилагаются материалы, представленные в графической форме, пояснительная записка к ним, расчеты параметров водопользования и платы за пользование водным объектом, график внесения платы за пользование водным объектом, а также программа регулярных наблюдений за состоянием водного объекта и его водоохранной зоной.

3.1.1.10. Заявитель или его уполномоченный представитель (при наличии документов, подтверждающих полномочия на подписание договора водопользования) в течение 30 дней с даты получения 2 экземпляров подписанного уполномоченным должностным лицом договора водопользования, подписывает их и направляет в Уполномоченный орган или извещает об отказе от подписания этого договора.

Указанные договор или извещение могут быть направлены в Уполномоченный орган в форме электронных документов с использованием информационной системы. В этом случае они подписываются электронной подписью уполномоченного лица в соответствии с законодательством Российской Федерации.

Непредставление заявителем в указанный срок подписанного им договора водопользования или извещения об отказе от подписания договора водопользования признается отказом заявителя от заключения договора водопользования.

3.1.1.11. После подписания сторонами договор водопользования подлежит государственной регистрации в государственном водном реестре в установленном порядке.

Договор водопользования признается заключенным с момента его государственной регистрации в государственном водном реестре.

3.1.1.12. Прекращение, приостановление или ограничение предоставленного права пользования водным объектом на основании договора водопользования осуществляются в

соответствии с действующим законодательством.

3.1.2. Последовательность действий при предоставлении в пользование водного объекта на основании решения о предоставлении водного объекта в пользование.

3.1.2.1. Основанием для начала исполнения административной процедуры по предоставлению в пользование водного объекта на основании решения о предоставлении водного объекта в пользование является поступление пакета документов в Уполномоченный орган.

При поступлении документов Уполномоченный орган выдает заявителю расписку с указанием перечня принятых к рассмотрению документов и даты их получения.

В случае если документы представляются в Уполномоченный орган непосредственно заявителем, расписка выдается заявителю в день получения документов.

При поступлении в Уполномоченный орган документов, направленных по почте, расписка высылается в течение рабочего дня, следующего за днем поступления документов, по указанному заявителем почтовому адресу с уведомлением о вручении.

При поступлении в Уполномоченный орган документов, направленных с использованием информационной системы, расписка направляется заявителю с использованием информационной системы в течение рабочего дня, следующего за днем поступления документов.

Учет и хранение документов осуществляются Уполномоченным органом.

3.1.2.2. Уполномоченный орган в срок не более 30 дней с даты поступления документов:

а) рассматривает представленные заявителем документы на предмет их соответствия требованиям, установленным настоящим Регламентом, с оценкой их полноты и достоверности, а также соответствия условий осуществления намечаемых водохозяйственных мероприятий и мероприятий по охране водного объекта требованиям водного законодательства;

б) выполняет расчет параметров водопользования;

в) определяет условия использования водного объекта;

г) обеспечивает согласование условий водопользования с:

- Управлением Федеральной службы по надзору в сфере защиты прав потребителей и благополучия человека по Белгородской области - в случае использования водного объекта для целей, предусмотренных подпунктом «л» пункта 2.6.2.1. настоящего Регламента;

- с Федеральным агентством по рыболовству - в случае использования водного объекта рыбохозяйственного значения;

- с Федеральным агентством морского и речного транспорта - в случае использования водного объекта в акватории морского и речного порта, а также в пределах внутренних водных путей Российской Федерации.

3.1.2.3. Уполномоченный орган принимает решение о предоставлении в пользование водного объекта или направляет заявителю мотивированный отказ в течение 30 дней с даты получения документов.

Отказ в предоставлении водного объекта в пользование направляется заявителю в следующих случаях:

- документы, указанные в пунктах 2.6.2.2., 2.6.2.4. – 2.6.2.6. настоящего Регламента, представлены с нарушением требований, установленных настоящим Регламентом;

- получен отказ органов, указанных в подпункте «г» пункта 3.1.2.2. настоящего Регламента, в согласовании условий водопользования;

- право пользования частью водного объекта, указанной в заявлении, предоставлено другому лицу, либо водный объект, указанный в заявлении, предоставлен в обособленное водопользование;

- использование водного объекта в заявленных целях запрещено или ограничено в соответствии с законодательством Российской Федерации.

3.1.2.4. При поступлении в Уполномоченный орган документов в электронной форме с

использованием информационной системы решение о предоставлении в пользование водного объекта или мотивированный отказ направляются заявителю с использованием указанной системы. В этом случае решение о предоставлении в пользование водного объекта или мотивированный отказ подписываются электронной подписью уполномоченного лица администрации Лозновского сельского поселения в соответствии с законодательством Российской Федерации.

3.1.2.5. Решение о предоставлении водного объекта в пользование должно содержать:

- а) сведения о водопользователе;
- б) цель, виды и условия использования водного объекта (в том числе объем допустимого забора (изъятия) водных ресурсов);
- в) сведения о водном объекте, в том числе описание границ водного объекта, в пределах которых разрешается осуществлять водопользование;
- г) срок водопользования.

3.1.2.6. К решению о предоставлении водного объекта в пользование прилагаются материалы в графической форме (в том числе схемы размещения гидротехнических и иных сооружений, расположенных на водном объекте, зон с особыми условиями их использования) и пояснительная записка.

3.1.2.7. Решение о предоставлении водного объекта в пользование в целях сброса сточных и (или) дренажных вод кроме сведений, указанных в пункте 3.1.2.5. настоящего Решения, должно содержать:

- а) указание места сброса сточных и (или) дренажных вод;
- б) объем сброса сточных и (или) дренажных вод;
- в) требования к качеству воды в водных объектах в местах сброса сточных и (или) дренажных вод.

3.1.2.8. Отказ в предоставлении водного объекта в пользование может быть обжалован в судебном порядке.

3.1.2.9. После принятия решения о предоставлении водного объекта в пользование оно подлежит государственной регистрации в государственном водном реестре в установленном порядке и вступает в силу с даты его регистрации в государственном водном реестре.

3.1.2.10. В случае внесения изменений в сведения о водопользователе, включенные в Единый государственный реестр юридических лиц или Единый государственный реестр индивидуальных предпринимателей, или обнаружения технических ошибок в сведениях о водопользователе, не относящихся к условиям использования водного объекта, лицо, которому было выдано решение о предоставлении водного объекта в пользование, может обратиться в Уполномоченный орган с заявлением о выдаче ему нового решения.

3.1.2.11. К заявлению о выдаче нового решения прилагаются:

- а) оригинал решения о предоставлении водного объекта в пользование;
- б) копия документа, удостоверяющего личность, - для физического лица.

3.1.2.12. Для рассмотрения вопроса о выдаче нового решения Уполномоченный орган в течение 2 рабочих дней со дня представления документов, указанных в пункте 3.1.2.11. настоящего Регламента, запрашивает в том числе в электронной форме с использованием системы межведомственного электронного взаимодействия в Межрайонной инспекции Федеральной налоговой службы № 6 по Белгородской области:

- сведения из Единого государственного реестра юридических лиц - для юридических лиц;
- сведения из Единого государственного реестра индивидуальных предпринимателей - для индивидуальных предпринимателей.

Заявитель вправе по собственной инициативе представить документы, подтверждающие запрашиваемые сведения.

3.1.2.13. Заявление и прилагаемые к нему документы, предусмотренные пунктом 3.1.2.11. настоящего Регламента, могут быть направлены в Уполномоченный орган в форме электронных документов с использованием информационной системы. В этом случае

заявление и прилагаемые к нему документы подписываются электронной подписью уполномоченного лица в соответствии с законодательством Российской Федерации.

Уполномоченный орган оформляет новое решение о предоставлении водного объекта в пользование в течение 8 рабочих дней с даты получения документов, указанных в пункте 3.1.2.11. настоящего Регламента.

Новое решение о предоставлении водного объекта в пользование подлежит государственной регистрации в государственном водном реестре в установленном порядке и вступает в силу с даты его государственной регистрации. Ранее выданное решение о предоставлении водного объекта в пользование прекращает действие с даты государственной регистрации в государственном водном реестре нового решения о предоставлении водного объекта в пользование.

3.1.2.14. Прекращение, приостановление или ограничение предоставленного права пользования водным объектом на основании решения о предоставлении водного объекта в пользование осуществляются в соответствии с действующим законодательством.

Досрочное прекращение предоставленного права пользования водным объектом в связи с отказом водопользователя от дальнейшего использования водного объекта осуществляется на основании заявления водопользователя, в котором указываются:

- сведения о водопользователе;
- данные о выданном решении о предоставлении водного объекта в пользование, в том числе регистрационный номер решения в государственном водном реестре.

3.1.2.15. Заявление об отказе от дальнейшего использования водного объекта, предоставленного в пользование, и оригинал решения о предоставлении водного объекта в пользование представляются водопользователем в Уполномоченный орган непосредственно или направляются по почте заказным письмом с уведомлением о вручении и с описью вложения.

Заявление и прилагаемые к нему документы могут быть направлены в Уполномоченный орган в форме электронного документа с использованием информационной системы. В этом случае заявление и прилагаемые к нему документы подписываются электронной подписью уполномоченного лица в соответствии с законодательством Российской Федерации.

3.1.2.16. Право пользования водным объектом прекращается с даты внесения в государственный водный реестр записи о прекращении действия решения о предоставлении водного объекта в пользование на основании принятого решения о прекращении действия решения о предоставлении водного объекта в пользование.

4. Порядок и формы контроля за предоставлением муниципальной услуги

4.1. Текущий контроль за соблюдением последовательности действий, определенных административными процедурами по предоставлению муниципальной услуги, и принятием решений осуществляется главой администрации Лозновского сельского поселения, ответственным за организацию работы по предоставлению муниципальной услуги.

По результатам контроля в случае выявления нарушений прав заявителей осуществляется привлечение виновных лиц к ответственности в соответствии с законодательством Российской Федерации.

4.2. Специалист Уполномоченного органа несет персональную ответственность за:

- некачественную проверку предоставленных заявителем документов;
- несоблюдение сроков, порядка и правильности оформления административных процедур;
- несоблюдение сроков и порядка при выдаче заявителю результата предоставления муниципальной услуги,

4.3. Персональная ответственность должностных лиц (специалистов) закрепляется в их должностных инструкциях в соответствии с требованиями законодательства Российской Федерации.

4.4. Контроль за полнотой и качеством предоставления муниципальной услуги включает в себя проведение плановых и внеплановых проверок, выявление и устранение нарушений прав заявителей, рассмотрение, принятие решений и подготовку ответов на обращения заявителей, содержащих жалобы на решения, действия (бездействия) должностных лиц.

4.5. Проверки могут быть плановыми и внеплановыми. Плановые проверки проводятся с периодичностью один раз в полгода. Внеплановые проверки проводятся по конкретным обращениям заявителей.

При проверке могут рассматриваться все вопросы, связанные с предоставлением муниципальной услуги или порядком выполнения отдельных административных процедур.

4.6. Для проведения проверки распоряжением администрации Лозновского сельского поселения создается комиссия. Результаты проверки оформляются актом, в котором отмечаются выявленные недостатки и предложения по их устранению. Акт подписывается председателем и членами комиссии.

4.7. По результатам проведенных проверок в случае выявления нарушений прав заявителей осуществляется привлечение виновных лиц к ответственности в соответствии с законодательством Российской Федерации.

5. Досудебный (внесудебный) порядок обжалования решений и действий (бездействия) органа, предоставляющего муниципальную услугу, а также должностных лиц, муниципальных служащих

5.1. Заявители имеют право на досудебное (внесудебное) обжалование решений и действий (бездействия), принятых (осуществляемых) в ходе предоставления муниципальной услуги. Досудебный (внесудебный) порядок обжалования не исключает возможность обжалования решений и действий (бездействия), принятых (осуществляемых) в ходе предоставления муниципальной услуги, в судебном порядке. Досудебный (внесудебный) порядок обжалования не является для заявителей обязательным.

5.2. Предметом досудебного (внесудебного) обжалования являются решения и действия (бездействия) органа, предоставляющего муниципальную услугу, должностных лиц органа, предоставляющего муниципальную услугу, муниципальных служащих, принятые или осуществляемые в ходе предоставления муниципальной услуги.

5.3. Заявитель может обратиться с жалобой, в том числе в следующих случаях:

а) нарушение срока регистрации запроса заявителя о предоставлении муниципальной услуги;

б) нарушение срока предоставления муниципальной услуги;

в) требование у заявителя документов, не предусмотренных нормативными правовыми актами Российской Федерации, нормативными правовыми актами субъектов Российской Федерации, муниципальными правовыми актами для предоставления муниципальной услуги;

г) отказ в приеме документов, предоставление которых предусмотрено нормативными правовыми актами Российской Федерации, нормативными правовыми актами субъектов Российской Федерации, муниципальными правовыми актами для предоставления муниципальной услуги, у заявителя;

д) отказ в предоставлении муниципальной услуги, если основания отказа не предусмотрены федеральными законами и принятыми в соответствии с ними иными нормативными правовыми актами Российской Федерации, нормативными правовыми актами субъектов Российской Федерации, муниципальными правовыми актами;

е) затребование с заявителя при предоставлении муниципальной услуги платы, не предусмотренной нормативными правовыми актами Российской Федерации, нормативными правовыми актами субъектов Российской Федерации, муниципальными правовыми актами;

ж) отказ органа, предоставляющего муниципальную услугу, должностного лица органа, предоставляющего муниципальную услугу, в исправлении допущенных опечаток и ошибок в выданных в результате предоставления муниципальной услуги документах либо нарушение установленного срока таких исправлений.

5.4. Жалоба может быть подана в письменной форме на бумажном носителе, в электронной форме в Администрацию и в форме устного обращения на личном приеме заявителей. Прием заявителей в администрации Лозновского сельского поселения осуществляет глава администрации Лозновского сельского поселения.

Содержание устной жалобы заносится в карточку личного приема заявителя. В случае если изложенные в устной форме факты и обстоятельства являются очевидными и не требуют дополнительной проверки, ответ на жалобу, с согласия заявителя, может быть дан устно в ходе личного приема, о чем делается запись в карточке личного приема заявителя. В остальных случаях дается письменный ответ.

5.5. Письменная жалоба может быть направлена по почте, с использованием информационно-телекоммуникационной сети Интернет, официального сайта, а также может быть принята при личном приеме заявителя.

5.6. Жалоба должна содержать:

- наименование органа, предоставляющего муниципальную услугу, должностного лица органа, предоставляющего муниципальную услугу, либо муниципального служащего, решения и действия (бездействие) которых обжалуются;

- фамилию, имя, отчество (последнее - при наличии), сведения о месте жительства заявителя - физического лица, а также номер (номера) контактного телефона, адрес (адреса) электронной почты (при наличии) и почтовый адрес, по которым должен быть направлен ответ заявителю;

- сведения об обжалуемых решениях и действиях (бездействии) органа, предоставляющего муниципальную услугу, должностного лица органа, предоставляющего муниципальную услугу, либо муниципального служащего;

- доводы, на основании которых заявитель не согласен с решением и действием (бездействием) органа, предоставляющего муниципальную услугу, должностного лица органа, предоставляющего муниципальную услугу, либо муниципального служащего. Заявителем могут быть представлены документы (при наличии), подтверждающие доводы заявителя, либо их копии.

5.7. Жалоба подлежит рассмотрению в течение пятнадцати рабочих дней со дня ее регистрации, а в случае обжалования отказа органа, предоставляющего муниципальную услугу, должностного лица органа, предоставляющего муниципальную услугу, в приеме документов у заявителя либо в исправлении допущенных опечаток и ошибок или в случае обжалования нарушения установленного срока таких исправлений - в течение пяти рабочих дней со дня ее регистрации.

5.8. В случае если в жалобе не указаны фамилия гражданина, направившего жалобу, и почтовый адрес или адрес электронной почты, по которым должен быть направлен ответ, ответ на жалобу не дается.

При получении жалобы, в которой содержатся нецензурные либо оскорбительные выражения, угрозы жизни, здоровью и имуществу должностного лица, а также членов его семьи, ответ на жалобу по существу поставленных в ней вопросов не дается, а заявителю, направившему жалобу, сообщается о недопустимости злоупотребления правом.

В случае если текст жалобы не поддается прочтению, ответ на жалобу не дается и она не подлежит направлению на рассмотрение, о чем в течение семи дней со дня ее регистрации сообщается заявителю, направившему жалобу, если фамилия гражданина и почтовый адрес или адрес электронной почты, по которым должен быть направлен ответ, поддаются прочтению.

Если ответ по существу поставленного в жалобе вопроса не может быть дан без разглашения сведений, составляющих государственную или иную охраняемую федеральным

законом тайну, заявителю, направившему жалобу, сообщается о невозможности дать ответ по существу поставленного в ней вопроса в связи с недопустимостью разглашения указанных сведений.

5.9. По результатам рассмотрения жалобы принимается одно из следующих решений:

а) об удовлетворении жалобы, в том числе в форме отмены принятого решения, исправления допущенных органом, предоставляющим муниципальную услугу, опечаток и ошибок в выданных в результате предоставления муниципальной услуги документах, возврата заявителю денежных средств, взимание которых не предусмотрено нормативными правовыми актами Российской Федерации, нормативными правовыми актами субъектов Российской Федерации, муниципальными правовыми актами, а также в иных формах;

б) об отказе в удовлетворении жалобы.

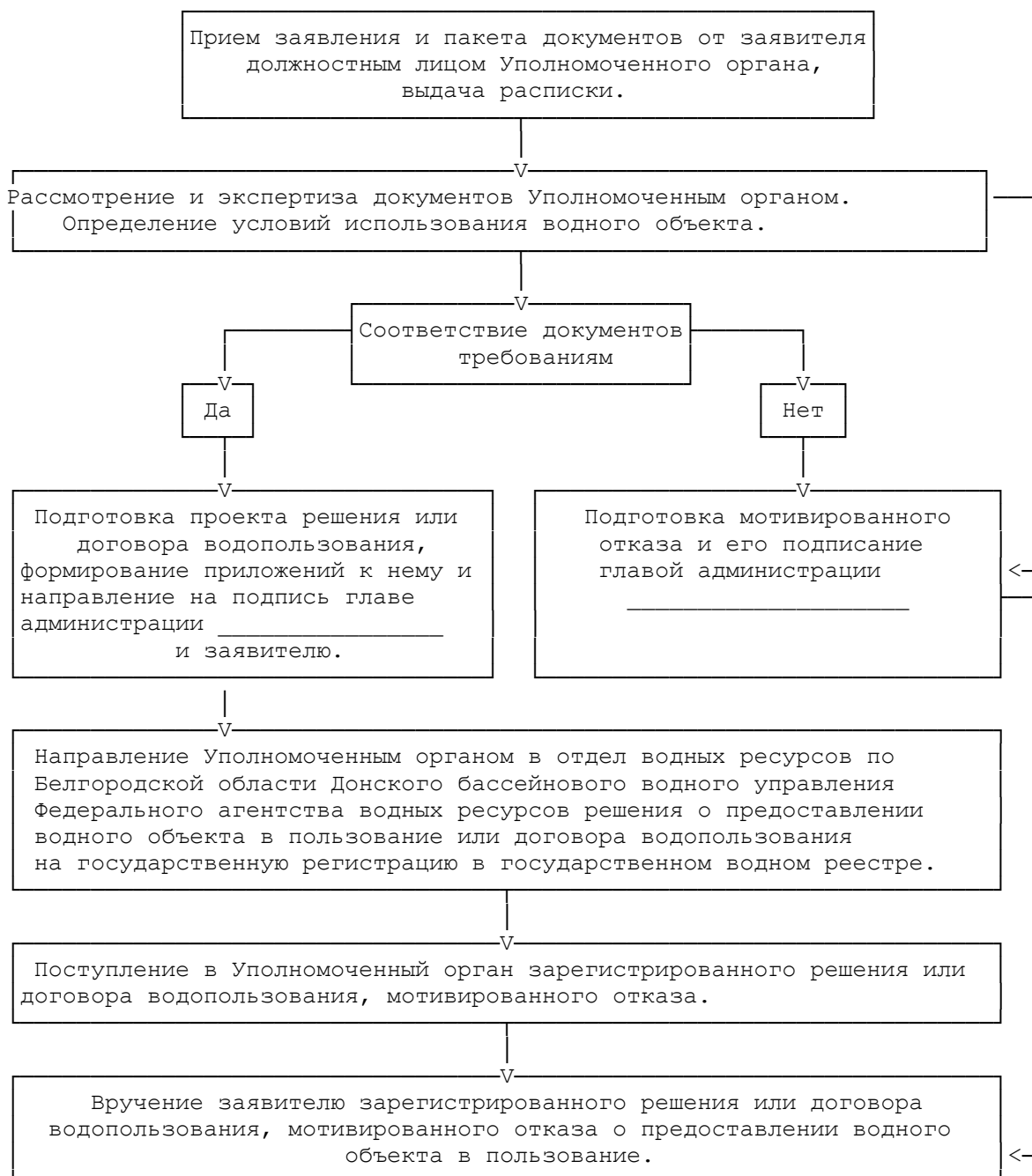
5.10. Не позднее дня, следующего за днем принятия решения, указанного в п. 5.11 административного регламента, заявителю в письменной (электронной) форме направляется мотивированный ответ о результатах рассмотрения жалобы.

5.11. Заявитель вправе обжаловать действия (бездействие) и решения, осуществляемые (принятые) в ходе предоставления муниципальной услуги, в судебном порядке.

Обжалование действий (бездействия) и решений, осуществляемых (принятых) в ходе предоставления муниципальной услуги, в судебном порядке осуществляется в соответствии с законодательством Российской Федерации.

собственности Лозновского сельского поселения, в пользование на основании договора водопользования или решения о предоставлении водного объекта в пользование»

**Блок-схема
последовательности действий
при предоставлении муниципальной услуги**



Приложение № 2
к административному регламенту исполнения
муниципальной услуги «Предоставление
водных объектов находящихся в муниципальной

Лозновского сельского поселения, в пользование на основании договора водопользования или решения о предоставлении водного объекта в пользование»

Главе администрации

(Ф.И.О.)

ЗАЯВЛЕНИЕ

_____ (полное и сокращенное наименование юридического лица, Ф.И.О. заявителя - физического лица или индивидуального предпринимателя)

ИНН _____
ОГРН _____
ОКОПФ _____
ОКВЭД _____
ОКАТО _____

КПП _____
ОКПО _____
ОКФС _____
ОКОНХ _____

действующего на основании

устава

положения

иное (указать вид документа) _____,

зарегистрированного _____
(кем и когда зарегистрированы юридическое лицо, индивидуальный предприниматель)

Документ, подтверждающий государственную регистрацию юридического лица, индивидуального предпринимателя _____ от " " 20__ г.,
(наименование и реквизиты документа)

выдан " " 20__ г. _____
(когда и кем выдан)

Место нахождения (юридический адрес) _____

Банковские реквизиты _____

В лице _____
(должность, представитель, Ф.И.О. полностью)

дата рождения _____
паспорт серии _____ № _____ код подразделения _____

_____ (иной документ, удостоверяющий личность)
выдан " " 20__ г. _____
(когда и кем выдан)

адрес проживания _____
(полностью место постоянного проживания)

контактный телефон: _____

действующий от имени юридического лица:

без доверенности _____
(указывается лицом, имеющим право действовать от имени юридического лица без доверенности в силу закона или учредительных документов)

на основании доверенности, удостоверенной _____
(Ф.И.О. нотариуса, округ)

"__" _____ 20__ г., № в реестре _____
по иным основаниям _____
(наименование и реквизиты документа)

Прошу предоставить в пользование:

_____ (наименование водного объекта)

_____ (место расположения водного объекта, его части)

_____ (географические координаты участка водопользования)

Для _____
(забора (изъятия) водных ресурсов из водного объекта/использования акватории водного объекта/использования водного объекта без забора (изъятия) водных ресурсов для производства электрической энергии)

с целью _____
(указывается цель водопользования)

в _____ ВОДОПОЛЬЗОВАНИЕ,
(совместное, обособленное)

с размещением на водном объекте _____
(указываются размещаемые на водном

_____ объекте водозаборные, другие гидротехнические или иные сооружения, их параметры)

Параметры водопользования _____
(намечаемый объем забора (изъятия) водных ресурсов из водного объекта, тыс. куб. м/год;)

Срок водопользования: с "__" _____ 20__ г. по "__" _____ 20__ г.

Приложения:

- а) копии учредительных документов, выписка из Единого государственного реестра юридических лиц;
- б) копия свидетельства о постановке на учет в налоговом органе;
- в) документ, подтверждающий полномочия лица на осуществление действий от имени заявителя, при необходимости;
- г) документ о предоставлении в пользование земельного участка, необходимого для осуществления водопользования;
- д) материалы, содержащие сведения о планируемых заявителем водохозяйственных мероприятиях, мероприятиях по охране водного объекта и сохранению водных биологических ресурсов и среды их обитания, а также о предполагаемом размере и источниках средств, необходимых для их реализации;
- е) материалы, содержащие сведения о возможности ведения в установленном порядке регулярных наблюдений за водными объектами и их водоохранными зонами при осуществлении водопользования;
- ж) материалы, отображающие в графической форме водный объект, указанный в заявлении, а также пояснительная записка к этим материалам;
- з) расчет и обоснование заявленного объема забора (изъятия) водных ресурсов из водного объекта

за платежный период и размера платы за пользование водным объектом для забора (изъятия) водных ресурсов;

и) сведения о наличии контрольно-измерительной аппаратуры для учета объема и качества забираемых (изымаемых) из водного объекта водных ресурсов, о проведении регулярных наблюдений за водными объектами и их водоохранными зонами, а также сведения об обеспечении такого учета и таких регулярных наблюдений;

к) сведения о технических параметрах водозаборных сооружений.

Представленные документы и сведения, указанные в заявлении, достоверны.

Расписку о принятии документов получил(а).

"__" "__" _____ 20__ г. "____" ч "____" мин.
(дата и время подачи заявления)

(подпись заявителя)

(полностью Ф.И.О.)

Номер записи в форме учета входящих документов _____

собственности Лозновского сельского поселения,
в пользование на основании договора
водопользования или решения о предоставлении
водного объекта в пользование»

Типовая форма решения о предоставлении водного объекта в пользование,

(наименование исполнительного органа местного самоуправления)

РЕШЕНИЕ о предоставлении водного объекта в пользование

от " ____ " _____ 20__ г.

№ _____

1. Сведения о водопользователе:

(полное и сокращенное наименование - для юридического лица и индивидуального предпринимателя с указанием ОГРН, для физического лица - Ф.И.О. с указанием данных документа, удостоверяющего его личность)

(почтовый и юридический адреса водопользователя)

2. Цель, виды и условия использования водного объекта или его части

2.1. Цель использования водного объекта или его части

(цели использования водного объекта или его части указываются в соответствии с частью 2 статьи 11 Водного кодекса Российской Федерации)

2.2. Виды использования водного объекта или его части

(указывается вид и способ использования водного объекта или его части в соответствии со статьей 38 Водного кодекса Российской Федерации)

2.3. Условия использования водного объекта или его части

Использование водного объекта (его части), указанного в пункте 3.1 настоящего Решения, может производиться Водопользователем при выполнении им следующих условий:

1) недопущение нарушения прав других водопользователей, а также причинения вреда окружающей среде;

2) содержание в исправном состоянии расположенных на водном объекте и эксплуатируемых Водопользователем гидротехнических и иных сооружений, связанных с использованием водного объекта;

3) оперативное информирование соответствующих территориального органа Федерального агентства водных ресурсов, органа исполнительной власти субъекта Российской Федерации, органа местного самоуправления об авариях и иных чрезвычайных ситуациях на водном объекте, возникших в связи с использованием водного объекта в соответствии с настоящим Решением;

4) своевременное осуществление мероприятий по предупреждению и ликвидации чрезвычайных ситуаций на водном объекте;

5) ведение регулярных наблюдений за водным объектом и его водоохранной зоной по программе, согласованной с соответствующим территориальным органом Федерального агентства водных ресурсов, а также представление в установленные сроки бесплатно результатов таких регулярных наблюдений в указанный территориальный орган Федерального агентства водных ресурсов;

6) отказ от проведения работ на водном объекте (природном), приводящих к изменению его естественного водного режима.

7) _____

(далее указываются условия использования водного объекта, устанавливаемые в соответствии с целями водопользования, изложенными в подразделе 2.1 раздела 2 настоящей формы – согласно приложениям 1 - 10 к настоящей форме)

3. Сведения о водном объекте

3.1. _____

(наименование водного объекта согласно данным государственного водного реестра и местоположение водного объекта или его части: речной бассейн, субъект Российской Федерации, муниципальное образование)

3.2. Морфометрическая характеристика водного объекта

(длина реки или ее участка, км; расстояние от устья до места водопользования, км; объем водохранилища, озера, пруда, обводненного карьера, тыс. куб. м; площадь зеркала воды в водоеме, кв. км; средняя, максимальная и минимальная глубины в водном объекте в месте водопользования и др.)

3.3. Гидрологическая характеристика водного объекта в месте водопользования

(среднеголетний расход воды в створе наблюдения, ближайшем к месту водопользования; скорости течения в периоды максимального и минимального стока; колебания уровня и длительность неблагоприятных по водности периодов; температура воды (среднегодовая и по сезонам) и др.)

3.4. Качество воды в водном объекте в месте водопользования

(качество воды в водном объекте в месте водопользования характеризуется индексом загрязнения вод и соответствующим ему классом качества воды: «чистая», «относительно чистая», «умеренно загрязненная», «загрязненная», «грязная», «очень грязная», «чрезвычайно грязная»; при использовании водного объекта для целей питьевого и хозяйственно-бытового водоснабжения и в целях рекреации качество воды указывается по санитарно-эпидемиологическому заключению)

3.5. Перечень гидротехнических и иных сооружений, расположенных на водном объекте, обеспечивающих возможность использования водного объекта или его части для нужд Водопользователя:

(приводится перечень гидротехнических и иных сооружений и их основные параметры)

3.6. Наличие зон с особыми условиями их использования

(зон и округов санитарной охраны источников питьевого и хозяйственно-бытового водоснабжения)

Материалы в графической форме, включающие схемы размещения гидротехнических и иных сооружений, расположенных на водном объекте, и зон с особыми условиями их использования, а также пояснительная записка к ним прилагаются к настоящему Решению.

4. Срок водопользования

4.1. Срок водопользования установлен с _____
(день, месяц, год)

по _____
(день, месяц, год)

(наименование исполнительного органа местного самоуправления, принявшего и выдавшего настоящее решение)

4.2. Настоящее Решение о предоставлении водного объекта (его части) в пользование вступает в силу с момента его регистрации в государственном водном реестре.

5. Приложения

5.1. Материалы в графической форме:

5.1.1. Схема размещения гидротехнических и иных сооружений, расположенных на водном объекте и обеспечивающих возможность его использования для нужд Водопользователя.

5.1.2. Схема размещения зон с особыми условиями их использования.

5.2. Пояснительная записка к материалам в графической форме.

Руководитель исполнительного
органа местного самоуправления _____

(подпись)

М.П.

(Ф.И.О.)

Примечание.

Формы материалов, прилагаемых к решению, представлены в приложениях №1 - 10 к типовой форме решения о предоставлении водного объекта в пользование.

Приложение № 1
к типовой форме решения о предоставлении
водного объекта в пользование для сброса
сточных и (или) дренажных вод

2.3. Условия использования водного объекта или его части

Использование водного объекта (его части), указанного в пункте 3.1 настоящего Решения, может производиться Водопользователем при выполнении им следующих условий:

7) осуществление сброса сточных и (или) дренажных вод в следующем месте (местах) на

_____ (наименование водного объекта)

_____ (приводится описание места сброса с указанием расстояния от береговой линии водного объекта и координат оголовка выпуска (место(а) предполагаемого сброса отражаются в графических материалах), а также уровня места сброса от поверхности воды в меженный период)

8) осуществление сброса сточных и (или) дренажных вод с использованием следующих водоотводящих сооружений: _____

_____ (приводится характеристика водоотводящих сооружений: тип очистных сооружений с указанием типа оголовков выпусков, проектная и фактическая производительность очистных сооружений, степень очистки сточных вод до нормативного уровня и др.)

9) объем сброса сточных и (или) дренажных вод не должен превышать _____ (тыс. куб. м в час (куб. м в сек.; тыс. куб. м в сутки; тыс. куб. м в год).

Учет объема сброса должен определяться инструментальными методами по показаниям аттестованных средств измерений: _____

_____ (приводятся сведения о наличии контрольно-измерительной аппаратуры для учета объемов сбрасываемых вод)

10) максимальное содержание загрязняющих веществ в сточных и (или) дренажных водах не должно превышать следующих значений показателей:

Наименование загрязняющих веществ и показателей	Содержание загрязняющих веществ в сбрасываемых сточных водах (г/м ³) <1>
Нефтепродукты	
Взвешенные вещества	
Фенол	
СПАВ	
БПК	
Соединение меди, железа, цинка и др. <2>	

<1> Определяется исходя из установленных нормативов допустимого воздействия на водные объекты.

<2> Перечень загрязняющих веществ может быть уточнен с учетом специфики образования сточных и (или) дренажных вод.

Показатели качества сточных и (или) дренажных вод должны определяться инструментальными методами по показаниям аттестованных средств измерений:

_____ (приводятся сведения о наличии контрольно-измерительной аппаратуры для контроля качества сбрасываемых вод)

11) осуществление сброса сточных (дренажных) вод в соответствии с графиками их выпуска (сброса), согласованными с органами, принявшими настоящее решение. Не допускается залповых сбросов сточных вод;

12) обработка осадков, образующихся на очистных сооружениях при очистке сточных вод, в строгом соответствии с установленными технологическими режимами. Утилизация (захоронение) осадков сточных вод из очистных сооружений должна осуществляться в

соответствии с требованиями, установленными законодательством Российской Федерации по обращению с отходами производства;

13) вода в _____
(наименование водного объекта)

в месте сброса сточных (дренажных) вод в результате их воздействия на водный объект должна отвечать следующим требованиям: _____

(указываются показатели качества вод и их величины, устанавливаемые органами, принимающими решение о предоставлении водного объекта в пользование)

14) содержание в исправном состоянии эксплуатируемых Водопользователем очистных сооружений;

15) ежеквартальное представление бесплатно в _____

(указывается орган, принимающий решение о предоставлении водного объекта в пользование)

отчета о выполнении условий использования водного объекта с приложением подтверждающих документов, включая результаты учета объема сброса сточных и (или) дренажных вод и их качества, а также качества поверхностных вод в местах сброса, выше и ниже мест сброса.

сооружений

2.3. Условия использования водного объекта или его части

Использование водного объекта (его части), указанного в пункте 3.1 настоящего Решения, может производиться Водопользователем при выполнении им следующих условий:

7) использование _____
(наименование водного объекта или его части)

для размещения _____
(указывается вид сооружения, размещаемого на водном объекте)

в следующем месте на водном объекте:

_____ (приводится описание места размещения объекта с указанием его границ (географических координат))

8) размещение объекта (сооружения), характеризуемого следующими параметрами:

_____ (указываются общие параметры размещаемого объекта и параметры, важные с точки зрения использования водного объекта. Кроме того, могут указываться параметры отдельных сооружений, входящих в состав размещаемого объекта)

9) осуществление мер по охране

_____ (указывается наименование водного объекта или его части)

от загрязнения и засорения, предотвращению разрушения его берегов.

стационарных и плавучих платформ
и искусственных островов

2.3. Условия использования водного объекта или его части

Использование водного объекта (его части), указанного в пункте 3.1 настоящего Решения, может производиться Водопользователем при выполнении им следующих условий:

7) использование _____
(наименование водного объекта или его части)

для размещения _____
(указывается вид и назначение стационарной либо плавучей платформы или искусственного острова, размещаемого на водном объекте)

в следующем месте на водном объекте _____
(приводится описание места размещения объекта с указанием географических координат поворотных точек границ используемого водного объекта или его части)

8) размещение объекта, характеризуемого следующими параметрами: _____

(указываются общие параметры размещаемого объекта и параметры, важные с точки зрения использования водного объекта)

9) осуществление мер по охране _____
(указывается наименование водного объекта)

от загрязнения и засорения;

10) проведение в период создания и использования _____

(наименование размещаемого объекта)

регулярных метеорологических и гидрологических наблюдений

том числе мелиоративных систем), мостов, подводных и подземных переходов, а также трубопроводов, подводных линий связи, других линейных объектов, подводных коммуникаций

2.3. Условия использования водного объекта или его части

Использование водного объекта (его части), указанного в пункте 3.1 настоящего Решения, может производиться Водопользователем при выполнении им следующих условий:

7) использование _____
(наименование водного объекта или его части)

в следующем месте (местах) на водном объекте:

_____ (приводится описание места размещения ГТС, мостов, подводных и подземных переходов, подводных коммуникаций и линий связи, нефте- и газопроводов с указанием географических координат границ места размещения сооружения и расстояние (км) до ближайшего к месту размещения сооружения населенного пункта, с указанием муниципального образования и субъекта Российской Федерации)

8) размещение _____,
(указывается наименование размещаемого объекта)

характеризуемого следующими параметрами:

_____ (указываются общие параметры размещаемого объекта, в том числе класс гидротехнического сооружения, категория участков магистральных трубопроводов при переходе через водные преграды, болота, при прокладке вдоль рек и др. и параметры, важные с точки зрения использования водного объекта)

9) проведение при прокладке подводных кабелей и трубопроводов во внутренних морских водах и в территориальном море Российской Федерации регулярных метеорологических и гидрологических наблюдений;

10) осуществление мер по охране _____,
(указывается наименование водного объекта)

предотвращения разрушения его берегов;

11) осуществление при размещении подпорных ГТС мероприятий по снижению влияния изменений руслового, гидродинамического и ледового режимов водного объекта на условия нереста и воспроизводства рыб, других видов водных биоресурсов, объектов животного и растительного мира.

2.3. Условия использования водного объекта или его части

Использование водного объекта (его части), указанного в пункте 3.1 настоящего Решения, может производиться Водопользователем при выполнении им следующих условий:

7) использование _____
(указывается наименование водного объекта или его части)

для _____
(указываются вид пользования недрами и реквизиты выданной лицензии на пользование недрами)

в следующих районах (частях) данного водного объекта

_____ (приводятся наименования частей водного объекта и их местоположение относительно береговой линии водного объекта, территории субъекта Российской Федерации, муниципального образования, ближайших населенных пунктов, с указанием географических координат границ лицензионного участка на пользование недрами, либо части лицензионного участка, расположенного в пределах водного объекта)

8) осуществление работ, связанных с использованием недрами, методами и средствами, исключаящими сброс в водный объект отходов производства и потребления, а также сточных вод, содержание в которых радиоактивных веществ и других опасных для здоровья веществ и соединений превышает нормативы допустимого воздействия на водные объекты;

9) оборудование объектов, предназначенных для транспортирования и хранения добытых полезных ископаемых, средствами предотвращения загрязнения водного объекта и контрольно-измерительной аппаратурой для обнаружения загрязнения;

10) рекультивация преимущественно путем обводнения и искусственного заболачивания при добыче торфа и других полезных ископаемых на болоте (его части) после окончания использования.

других работ, связанных с изменением дна и берегов водных объектов

2.3. Условия использования водного объекта или его части

Использование водного объекта (его части), указанного в пункте 3.1 настоящего Решения, может производиться Водопользователем при выполнении им следующих условий:

7) использование _____
(наименование водного объекта или его части)

для проведения дноуглубительных (взрывных, буровых и других работ) работ, связанных с изменением дна и берегов водного объекта в следующем месте на водном объекте

(приводится описание места проведения работ на водном объекте с указанием географических координат границ водного объекта или его части)

8) проведение указанных в пункте 7 работ, характеризующихся следующими параметрами:

(приводится площадь акватории, в пределах которой проводятся дноуглубительные работы, сроки проведения работ в течение года, объемы извлекаемых материалов, а также установленные места и методы складирования извлекаемых грунтов, донных отложений и др.)

в соответствии с требованиями законодательства Российской Федерации;

9) осуществление складирования извлекаемых материалов и донных отложений при производстве дноуглубительных и иных работ в местах, местоположение которых согласовано с соответствующим территориальным органом Федерального агентства водных ресурсов;

10) отказ от проведения взрывных работ на основе ядерных и иных видов промышленных технологий, при которых выделяются радиоактивные и (или) токсичные вещества.

2.3. Условия использования водного объекта или его части

Использование водного объекта (его части), указанного в пункте 3.1 настоящего Решения, может производиться Водопользователем при выполнении им следующих условий:

7) использование _____
(указывается наименование водного объекта или его части)

для подъема затонувших судов в установленном месте

_____ (приводится описание места подъема затонувших судов с указанием географических координат границ участка водного объекта, в пределах которого намечается осуществить работы по подъему затонувших судов)

в сроки, согласованные с заинтересованными органами

_____ (указываются сроки подъема затонувших судов)

8) наличие у Водопользователя разрешения, выданного в установленном порядке, на подъем затонувших судов в данном месте на водном объекте, а также лицензии на производство соответствующих работ;

9) осуществление работ по подъему затонувших судов с использованием следующего оборудования, размещаемого на водном объекте:

_____ (приводится перечень средств, в том числе плавучих, размещаемых на водном объекте для подъема затонувших судов)

10) осуществление работ по подъему затонувших судов в согласованные сроки методами и средствами, исключающими сброс в водный объект отходов производства и потребления, а также льяльных и подсланевых вод с плавучих средств подъема затонувших судов и вспомогательных судов;

11) наличие у Водопользователя договоров со специализированными организациями на осуществление разделки (утилизации) поднятых со дна водного объекта судов; недопущении захоронения частей поднятых со дна водного объекта судов в водоохранной зоне водного объекта;

12) осуществление обследования дна водного объекта после завершения работ по подъему затонувших судов по программе, согласованной с территориальным органом Федерального агентства водных ресурсов, и передачи ему бесплатно полученной информации;

13) очистка акватории участка водного объекта от мусора и посторонних предметов.

2.3. Условия использования водного объекта или его части

Использование водного объекта (его части), указанного в пункте 3.1 настоящего Решения, может производиться Водопользователем при выполнении им следующих условий:

7) использование _____
(указывается наименование водного объекта)

для сплава древесины в плотках и с применением кошелей в следующих объемах:

(указывается объем сплавляемой древесины, тыс. куб. м)

в течение _____;

(указываются сроки сплава древесины)

8) соблюдение графика проведения сплава древесины, согласованного с _____;

(указывается территориальный орган Федерального агентства водных ресурсов)

9) осуществление систематической (не реже одного раза в год) очистки сплавных путей, акваторий хранилищ, сортировочно-сплавных рейдов, рейдов приплава от затонувшей древесины;

10) оборудование береговых складов на участках сброски древесины на воду береговыми спусками и другими сооружениями, предохраняющими берег от разрушения;

11) прекращение сброски древесины в воду после окончания навигации (периода сплава древесины в текущем году). Не допускается оставлять древесину в воде до сплава древесины будущего года;

12) недопущение складирования отходов и мусора в пределах водоохраных зон водных объектов;

13) осуществление контроля качества вод водного объекта по сплавному пути древесины равномерно в течение, а также до и после навигации по следующим показателям:

(приводится перечень контролируемых показателей, в том числе растворенного кислорода)

и передача полученной информации _____

(указывается территориальный орган Федерального агентства водных ресурсов)

сельскохозяйственного назначения
(в том числе лугов и пастбищ)

2.3. Условия использования водного объекта или его части

Использование водного объекта (его части), указанного в пункте 3.1 настоящего Решения, может производиться Водопользователем при выполнении им следующих условий:

7) использование _____
(указывается наименование водного объекта)

с местом забора (изъятия) водных ресурсов для орошения земель сельскохозяйственного назначения _____
(указывается место (места) забора воды на водном объекте – субъект Российской Федерации, муниципальное образование, населенный пункт)

8) забор (изъятия) водных ресурсов для орошения земель сельскохозяйственного назначения в объеме: _____;
(нормативно-расчетное количество забираемой воды для системы орошения в год 95% обеспеченности)

со следующим распределением объемов забора воды:

_____ (указываются объемы забора воды по месяцам (декадам) поливного сезона)

9) осуществление орошения земель сельскохозяйственного назначения на площади

_____ (указывается площадь орошаемых земель, в том числе по угодьям)

10) применение водозаборных сооружений, характеризующихся:

_____ (приводится производительность водозаборных сооружений, куб. м/с)

11) принятие мер по предотвращению попадания рыб и других водных биологических ресурсов в водозаборные сооружения;

12) ведение (с помощью аттестованных средств измерений) учета объема забора (изъятия) водных ресурсов из водных объектов и контроля их качества;

13) своевременное осуществление мероприятий по охране

_____ (указывается наименование водного объекта) а также водных биологических ресурсов, других объектов животного и растительного мира;

14) обязательный учет при проектировании и эксплуатации создаваемой системы орошения влияния новых технологий полива сельскохозяйственных земель, а также размещаемых гидротехнических сооружений на состояние водных объектов, при соблюдении установленных нормативов допустимого воздействия на них;

15) создание пунктов наблюдения за водным режимом водного объекта, являющегося источником водных ресурсов для орошения земель, а также искусственных водных объектов, входящих в состав создаваемой системы орошения;

16) осуществление орошения одновременно с проведением мероприятий по охране окружающей среды, по защите водных объектов и их водосборных площадей;

17) осуществление эксплуатации создаваемой системы орошения с использованием методов и средств, обеспечивающих предотвращение загрязнения грунтовых вод и подъема их уровня.

Приложение № 10

к типовой форме решения о предоставлении водного объекта в пользование для организованного отдыха детей, а также ветеранов,

2.3. Условия использования водного объекта или его части

Использование водного объекта (его части), указанного в пункте 3.1 настоящего Решения, может производиться Водопользователем при выполнении им следующих условий:

7) использование _____;
(наименование водного объекта или его части)

в следующем месте (местах) на водном объекте: _____

(приводится описание места размещения организованного отдыха населения относительно ближайшего к месту отдыха населенного пункта, соответствующего муниципального образования, субъекта Российской Федерации, с указанием площади акватории водного объекта, предназначенного для использования в целях организованного отдыха, площади территории водоохранной зоны используемого водного объекта)

8) организация отдыха на воде _____
(указывается категория населения, для которой организуется отдых, численность указанной категории населения в пик сезона отдыха)

9) осуществление организованного отдыха в указанном месте, характеризуемого следующими параметрами: _____

(указываются: удаленность от источников загрязнения вод, защищенность от опасных природных процессов и явлений, характеристика дна и берегов, наличие или возможность устройства удобных и безопасных подходов к воде, наличие подъездных путей и др.)

10) наличие у Водопользователя разрешительных документов, связанных с отводом земельного участка для организации отдыха рассматриваемых категорий населения в пределах водоохранной зоны в месте водопользования;

11) наличие разрешения органов санитарно-эпидемиологического надзора о возможности использования _____,
(указывается наименование водного объекта и место водопользования для организованного отдыха населения)

12) наличие у Водопользователя проекта организации отдыха населения в установленном месте, согласованного и утвержденного в установленном порядке;

13) осуществление строительных и других работ, производимых в ходе обустройства места отдыха и связанных с изменением дна и берегов _____

(приводится наименование водного объекта или его части)

и в его водоохранной зоне в соответствии с законодательством Российской Федерации.

собственности Лозновского сельского поселения, в пользование на основании договора водопользования или решения о предоставлении водного объекта в пользование»

Форма примерного договора водопользования

_____ " ____ " _____ 20__ г.
(место заключения договора)

(наименование органа местного самоуправления)

В лице _____,
(фамилия, имя, отчество должностного лица, его должность)

действующего на основании _____,
(положение, устав, доверенность - указать нужное)

именуемый далее Уполномоченным органом, и _____

(полное наименование организации или фамилия, имя, отчество гражданина, в том числе индивидуального предпринимателя)

В лице _____,
(фамилия, имя, отчество гражданина или лица, действующего по доверенности от имени организации либо от имени
гражданина, в том числе индивидуального предпринимателя)

действующего на основании _____,
(документ, удостоверяющий личность, представительство, его реквизиты)

именуемый далее Водопользователем, далее именуемые также сторонами, заключили настоящий Договор о нижеследующем.

I. Предмет Договора

1. По настоящему Договору Уполномоченный орган, действующий в соответствии с водным законодательством, предоставляет, а Водопользователь принимает в пользование

(наименование водного объекта)

_____ (далее - водный объект).

или его части)

В случае приобретения права на заключение договора водопользования на аукционе копия протокола этого аукциона прилагается к настоящему Договору и является его неотъемлемой частью.

Реквизиты прилагаемого протокола аукциона _____.

2. Цель водопользования _____.

3. Виды водопользования _____.

(указываются в соответствии со статьей 38

Водного кодекса Российской Федерации)

4. Водный объект, предоставляемый в пользование, размещение средств и объектов водопользования, гидротехнических и иных сооружений, расположенных на водном объекте, а также зоны с особыми условиями их использования (водоохранные зоны и

прибрежные защитные полосы водных объектов, зоны и округа санитарной охраны источников питьевого и хозяйственно-бытового водоснабжения, рыбохозяйственные заповедные и рыбоохранные зоны и др.), расположенные в непосредственной близости от места водопользования, отображаются в графической форме в материалах (с пояснительной запиской к ним), прилагаемых к настоящему Договору и являющихся его неотъемлемой частью.

5. Код и наименование водохозяйственного участка _____
(указываются)

в соответствии с данными, содержащимися в государственном водном реестре)

6. Сведения о водном объекте:

а) водный объект _____
(является источником для питьевого и хозяйственно-бытового

водоснабжения, имеет рыбохозяйственное, природоохранное и иное значение - указать нужное)

б) место осуществления водопользования и границы предоставленной в пользование части водного объекта _____
(указываются)

местоположение и географические координаты)

в) морфометрические характеристики водного объекта, в том числе в месте водопользования (по данным государственного водного реестра и регулярных наблюдений):

протяженность водотока _____ км;

расстояние от устья водотока до места водопользования _____ км;

площадь акватории водотока или водоема _____ км²;

полезный объем водохранилища _____ км³;

объем водоема _____ км³;

средняя/максимальная/минимальная глубина в месте водопользования ____/____/____ м;

г) гидрологические характеристики водного объекта в месте водопользования или ближайшем к нему месте регулярного наблюдения (по данным государственного водного реестра и регулярных наблюдений):

среднегодовой расход воды _____ м³/с;

среднегодовой объем стока воды _____ км³/год;

максимальные/минимальные скорости течения воды в водном объекте ____/____ м/с;

амплитуда колебаний уровня воды в водном объекте _____ м;

длительность неблагоприятных по водности периодов для осуществления водопользования _____;
(количество дней, месяцев)

д) показатели качества воды в водном объекте в месте водопользования или в ближайшем к нему месте регулярного наблюдения по состоянию на _____
(дата)

7. Параметры водопользования _____
(объем допустимого забора (изъятия) водных ресурсов,

включая объем их забора (изъятия) для передачи абонентам, площадь предоставленной в пользование акватории, количество производимой электроэнергии)

В случае невозможности определения объема забранной воды или количества произведенной электроэнергии на основании данных контрольно-измерительной аппаратуры, а также исходя из времени работы и производительности технических средств

объем забранной воды или количество произведенной электроэнергии определяется с помощью _____
(методы, условия и порядок определения объема

забранной воды или количества произведенной электроэнергии)

Расчеты параметров водопользования прилагаются к настоящему Договору и являются его неотъемлемой частью.

8. _____
(условия водопользования по соглашению сторон)

II. Размер, условия и сроки внесения платы за пользование водным объектом

9. Размер платы за пользование водным объектом в соответствии с настоящим Договором составляет _____ (цифра) _____ (прописью) рублей ___ копеек в год.

Расчет размера платы за пользование водным объектом прилагается к настоящему Договору и является его неотъемлемой частью.

10. Размер платы за пользование водным объектом определяется как произведение платежной базы за платежный период и соответствующей ставки платы за пользование водным объектом.

Платежным периодом признается квартал.

Платежной базой является _____
(устанавливается отдельно по каждому виду водопользования и по каждому водному объекту)

При осуществлении забора (изъятия) водных ресурсов из водных объектов платежной базой является объем допустимого забора (изъятия) водных ресурсов, включая объем их забора (изъятия) для передачи абонентам, за платежный период.

При использовании водного объекта без забора (изъятия) водных ресурсов для целей гидроэнергетики платежной базой является количество производимой электроэнергии за платежный период.

При использовании акватории водного объекта платежной базой является площадь предоставленной акватории водного объекта.

11. При изменении в установленном порядке ставок платы за пользование водным объектом размер платы за пользование водным объектом может изменяться Уполномоченным органом не чаще 1 раза за платежный период с предварительным уведомлением об этом Водопользователя в _____ срок.

12. Плата за пользование водным объектом вносится Водопользователем каждый платежный период не позднее 20-го числа месяца, следующего за истекшим платежным периодом, по месту пользования водным объектом путем перечисления на счет

_____ (банковские реквизиты, коды бюджетной классификации)

в соответствии с графиком внесения платы за пользование водным объектом, прилагаемым к настоящему Договору и являющимся его неотъемлемой частью.

13. Подтверждением исполнения Водопользователем обязательств по внесению платы за пользование водным объектом в соответствии с настоящим Договором является представление им в Уполномоченный орган копии платежного документа с отметкой банка (платежное поручение, квитанция), отражающего полноту и своевременность внесения платы за пользование водным объектом.

14. Перерасчет размера платы, установленной настоящим Договором за пользование водным объектом происходит в соответствии с нормативными правовыми актами органов

местного самоуправления.

15. Изменение размера платы и перерасчет размера платы за пользование водным объектом, предусмотренные соответственно пунктами 11 и 14 настоящего Договора, оформляются путем подписания сторонами дополнительных соглашений к настоящему Договору, являющихся его неотъемлемой частью.

III. Права и обязанности сторон

16. Уполномоченный орган имеет право:

а) на беспрепятственный доступ к водному объекту в месте осуществления водопользования и в границах предоставленной в пользование части водного объекта, к производственным и иным объектам, сооружениям и оборудованию, посредством которых осуществляется водопользование, с целью проверки выполнения Водопользователем условий настоящего Договора;

б) вносить предложения по пересмотру условий настоящего Договора в связи с изменением водохозяйственной обстановки, лимитов и квот забора (изъятия) водных ресурсов из водного объекта с учетом фактических условий его водности;

в) требовать от Водопользователя надлежащего исполнения возложенных на него обязательств по водопользованию.

17. Уполномоченный орган обязан:

а) выполнять в полном объеме условия настоящего Договора;

б) уведомлять в письменной форме в 10-дневный срок Водопользователя об изменении номера счета для перечисления платы за пользование водными объектами, указанного в пункте 12 настоящего Договора.

18. Водопользователь имеет право:

а) использовать водный объект на условиях, установленных настоящим Договором;

б) вносить предложения по пересмотру условий настоящего Договора в связи с изменением целей и параметров водопользования;

в) с согласия Уполномоченного органа передавать свои права и обязанности по настоящему Договору другому лицу, за исключением прав и обязанностей в части забора (изъятия) водных ресурсов из поверхностных водных объектов для целей питьевого и хозяйственно-бытового водоснабжения;

г) при надлежащем исполнении своих обязанностей по настоящему Договору по истечении срока действия настоящего Договора имеет преимущественное право перед другими лицами на заключение такого договора на новый срок, за исключением случая, если настоящий Договор был заключен по результатам аукциона.

19. Водопользователь обязан:

а) выполнять в полном объеме условия настоящего Договора;

б) приступить к водопользованию в соответствии с настоящим Договором в срок _____;

в) вести регулярное наблюдение за состоянием водного объекта и его водоохранной зоной по согласованной с Уполномоченным органом программе, прилагаемой к настоящему Договору и являющейся его неотъемлемой частью,

(пункт(ы), периодичность и перечень показателей наблюдений)

и передавать результаты наблюдений в _____

(наименование

уполномоченного органа)

г) содержать в исправном состоянии эксплуатируемые им очистные сооружения и расположенные на водном объекте гидротехнические и иные сооружения;

д) вести в установленном порядке учет забора (изъятия) водных ресурсов из водных

объектов, их качества, объемов произведенной электроэнергии;

е) вносить плату за пользование водными объектами в размере, на условиях и в сроки, которые установлены настоящим Договором;

ж) своевременно производить перерасчет платы за пользование водными объектами исходя из фактической платежной базы;

з) представлять в Уполномоченный орган ежеквартально, не позднее 10-го числа месяца, следующего за отчетным кварталом, отчет о фактических параметрах осуществляемого водопользования, выполнении условий использования водного объекта (его части), результатах наблюдений за водным объектом и его водоохранной зоной;

и) представлять в Уполномоченный орган ежеквартально, не позднее 10-го числа месяца, следующего за отчетным кварталом, отчет о выполнении плана водоохранных мероприятий;

к) представлять в установленном порядке в Уполномоченный орган ежегодно отчеты об использовании и охране водных объектов по формам государственной статистической отчетности;

л) своевременно осуществлять мероприятия по предупреждению и ликвидации аварийных и других чрезвычайных ситуаций на водном объекте;

м) информировать уполномоченные органы государственной власти и органы местного самоуправления об авариях и иных чрезвычайных ситуациях на водном объекте;

н) представлять в Уполномоченный орган ежегодно, не позднее 1 декабря текущего года, на утверждение проект плана водоохранных мероприятий на последующий год;

о) уведомлять в письменной форме в 10-дневный срок Уполномоченный орган об изменении своих реквизитов;

п) обеспечивать Уполномоченному органу, а также представителям органов государственного контроля и надзора за использованием и охраной водных объектов по их требованию доступ к водному объекту в месте осуществления водопользования и в границах предоставленной в пользование части водного объекта, к производственным и иным объектам, сооружениям и оборудованию, посредством которых осуществляется водопользование;

р) не осуществлять действий, приводящих к причинению вреда окружающей среде, ухудшению экологической обстановки на предоставленном в пользование водном объекте и прилегающих к нему территориях водоохранных зон и прибрежных защитных полос водных объектов;

с) не нарушать прав других водопользователей, осуществляющих совместное с Водопользователем использование этого водного объекта;

т) не позднее чем за 3 месяца до окончания срока действия настоящего Договора уведомить Уполномоченный орган в письменной форме о желании заключить такой договор на новый срок.

20. Стороны имеют иные права и несут иные обязанности, предусмотренные законодательством Российской Федерации, помимо прав и обязанностей, указанных в пунктах 16 - 19 настоящего Договора.

IV. Ответственность сторон

21. Стороны несут ответственность за неисполнение или ненадлежащее исполнение своих обязательств по настоящему Договору в соответствии с законодательством Российской Федерации.

22. За несвоевременное внесение платы за пользование водным объектом с Водопользователя взыскивается пеня в размере _____

(размер

23. За забор (изъятие) водных ресурсов в объеме, превышающем установленный настоящим Договором объем забора (изъятия) водных ресурсов, Водопользователь обязан уплатить штраф в размере _____.

24. Стороны не несут ответственности за нарушение обязательств по настоящему Договору, вызванное действием обстоятельств непреодолимой силы (наводнение, катастрофическое снижение водности водного объекта, аварийное загрязнение водного объекта и др.)

V. Порядок изменения, расторжения и прекращения Договора

25. Все изменения настоящего Договора оформляются сторонами дополнительными соглашениями в письменной форме и подлежат в установленном порядке государственной регистрации в государственном водном реестре.

26. Настоящий Договор может быть расторгнут до истечения срока его действия по соглашению сторон.

27. Настоящий Договор может быть изменен или расторгнут в соответствии с гражданским законодательством, в случаях невнесения платы за пользование водным объектом в течение более 2 платежных периодов, а также в случае не подписания Водопользователем дополнительных соглашений к настоящему Договору в соответствии с пунктом 15 настоящего Договора или нарушения сторонами других условий настоящего Договора.

28. Пользование водным объектом в соответствии с настоящим Договором прекращается в принудительном порядке по решению суда при нецелевом использовании водного объекта, использовании водного объекта с нарушением законодательства Российской Федерации, неиспользовании водного объекта в срок, установленный настоящим Договором, а также прекращается в принудительном порядке Уполномоченным органом в пределах его компетенции в соответствии с федеральными законами в случаях возникновения необходимости использования водного объекта для государственных или муниципальных нужд.

До предъявления требования о принудительном прекращении пользования водным объектом Уполномоченный орган обязан вынести Водопользователю предупреждение по форме, утверждаемой Министерством природных ресурсов Российской Федерации.

Требование об изменении или о расторжении настоящего Договора может быть заявлено стороной в суд только после получения отказа другой стороны на предложение изменить или расторгнуть настоящий Договор либо неполучения ответа в срок, указанный в предложении или в _____ срок, а при его отсутствии - в 30-дневный срок.

29. При прекращении права пользования водным объектом Водопользователь обязан в срок, установленный дополнительным соглашением сторон (в срок, установленный Уполномоченным органом, либо в срок, установленный решением суда):

- а) прекратить использование водного объекта;
- б) обеспечить консервацию или ликвидацию гидротехнических и иных сооружений, расположенных на водном объекте;
- в) осуществить природоохранные мероприятия, связанные с прекращением использования водного объекта.

VI. Срок действия Договора

30. Настоящий Договор признается заключенным с момента его государственной регистрации в государственном водном реестре.

31. Срок действия настоящего Договора устанавливается на _____ лет, дата окончания действия настоящего Договора "___" _____ 20__ г. (срок прописью)

32. Окончание срока действия настоящего Договора влечет прекращение обязательств

сторон по настоящему Договору.

VII. Рассмотрение и урегулирование споров

33. Споры между сторонами, возникающие по настоящему Договору, если они не урегулированы сторонами путем переговоров, разрешаются в порядке, установленном законодательством Российской Федерации.

VIII. Особые условия Договора

34. Договор передачи Водопользователем своих прав и обязанностей по настоящему Договору другому лицу подлежит государственной регистрации в государственном водном реестре.

35. Настоящий Договор составлен в 2 экземплярах, имеющих одинаковую юридическую силу, по 1 экземпляру для каждой из сторон.

IX. Адреса, подписи сторон и иные реквизиты

Уполномоченный орган:

(полное наименование органа)

ИНН _____

ОГРН _____

ОКАТО _____

Адрес: _____

(фамилия, имя, отчество
уполномоченного
должностного лица)

М.П.

Водопользователь:

(полное наименование - для организации

или фамилия, имя, отчество - для

индивидуального предпринимателя либо

физического лица - указать нужное)

ИНН _____

ОГРН _____

ОКАТО _____

Адрес: _____

(фамилия, имя, отчество (подпись)
водопользователя или
уполномоченного им лица)

М.П.